

Referat af dagtilbudsbestyrelsesmøde

Tid: Onsdag den 15.01.2025, kl. 19:00 – 21:00

Sted: Græsbakken, Hørretvej 14 b, Mårslet

Deltagere:

Forældrerepræsentanter: Subalki (Suba) Jeyarajah Nyborg – Kærgården, Christine Louise Pöttsch-Simonsen – Mirabellen, Mads Mønster – Valhalla, Kim Lagoni Thomsen – Hasselhuset og Charlotte Rygaard Hamann – Spiren

Medarbejderrepræsentanter: Vivi Mikkelsen – Valhalla, Henrik Lynggaard – Spiren

Dagtilbudsleder: Birgitte Rasmussen

Gæster: Frederikke Stærdahl - Pædagogisk leder i Græsbakken, Charlotte Mariane Buchhave – tilsynskonsulent, Karin A. Petersen – kommunikationsmedarbejder (referent)

Afbud: Lisa Larsen – Solhuset, Casper Ellesøe Wedel – Græsbakken, Christina Daniel Steensen - Børnehuset Bøgevangen, Mina Nova Karbalaei – Nymarken, Marie Thorning Sunesen – Skovbørnehuset, Nina Aslak Riisgaard – Fuglbjerggård og Thomas Troels Linaa – medarbejderrepræsentant i Kærgården

0. Rundvisning i Græsbakken v/ Frederikke

1. Orientering

Nyt fra formand og dagtilbudsleder

Referat

Ingen orientering - tiden blev prioriteret til Charlotte Mariane Buchhave

2. Orientering om dagtilbuddets samlede tilsynsresultat

Vores tilsynskonsulent Charlotte Mariane Buchhave vil præsentere de overordnede mønstre og tendenser på tværs af afdelingerne i dagtilbuddet med henblik på en fælles drøftelse af konklusionerne fra tilsynet i dagtilbudsbestyrelsen.

Se bilag med yderligere forklaring.

Referat

Ønsker man en kort indflyvning over, hvad uvildige tilsyn drejer sig om, så se eventuelt denne [Film om uvildige tilsyn med det gode børneliv i Aarhus Kommune \(4:24 min.\)](#)

Charlotte gav en opsamling på det uvildige tilsyn i Solbjerg-Mårslet Dagtilbud – se nedenstående slides. Undervejs var der gode spørgsmål og drøftelse.

OBSERVATIONER PÅ DET UANMELDTE TILSYNSBESØG

Om observationerne – som er et element i det uvildige tilsyn – fortalte Charlotte, at de foretages **på børnenes vegne** og foretages så objektivt som muligt.

Inden observationerne, har observatørerne formidlet, at medarbejderne skal følge normal praksis for at give et realistisk billede af det levede liv i børnehaven/vuggestuen.

DIALOGEN PÅ DET ANMELDTE TILSYNSMØDE

Tilsynsmødet i de enkelte afdelinger tager afsæt i data fra observationerne og er – sammen med andre forhold, som har betydning for kvaliteten af læringsmiljøet – udgangspunkt for dialogen på mødet.

Formålet med mødet er at lave en samlet vurdering af kvaliteten af de pædagogiske læringsmiljøer. Afdelingen får også anbefalinger til tiltag, som afdelingen bør arbejde videre på fremadrettet.

Charlotte oplever generelt, at den fremlagte data og dialogerne på tilsynsmøderne tilgås med nysgerrighed og refleksivitet hos deltagerne.

TILSYNSRAPPORT

I tilsynsrapporten indgår konklusionerne fra de uanmeldte observationer, hovedpointer fra dialogen på tilsynsmødet herunder vurderingen af den samlede kvalitet og anbefalinger til kvalitetsforbedrende tiltag i afdelingen.

Et af de mønstre, der går igen på tværs af afdelingerne i hele Aarhus er, at der altid er noget, der kan forbedres i de indendørs og udendørs læringsmiljøer.

DET VIDERE ARBEJDE

Det er vigtigt at fastholde det, der fungerer.

På aftenens bestyrelsesmøde, blev der talt om, hvordan man får tilsynet og data til at leve, så det ikke bare er gennemført, og 'så kommer det igen om to år'.

Det kunne være nærlæggende at tage emner op fra tilsynsrapporten i bestyrelse og forældreråd – så datamaterialet får liv på en anden måde.

Charlotte: "Tilsyn skaber først værdi, når det har værdi for børn, medarbejdere og forældre".

Udtalelse fra forældre på aftenens bestyrelsesmøde:

"Det er fedt at se, at medarbejderne kan bruge tilsynssamtalerne fra tilsynsmødet konstruktivt, og det er fedt at se, at de har taget *action* på punkterne på tilsynet".

"Hvordan forstørrer vi nogen af de forandringer, der er blevet lavet?"



(I seneste temabrev fra dagtilbuddet er der billedeksempler på nogle af de forandringer, der er arbejdet videre med efter tilsynet: [Med børnene som omdrejningspunkt](#))

Birgitte byggede bro til den forestående læringssamtale i januar 2025. Læringssamtalen er en del af Børn og Unges nye ramme for det lokale arbejde med kvalitetsopfølgning og tilsyn, og er Børn og Unges bud på, hvordan vi kontinuerligt arbejder med udviklingen af kvaliteten i vores tilbud til børnene og de unge.

Vores bestyrelsesformand deltager i dagtilbuddets læringssamtale. På bagkant af dette møde laver formand og dagtilbudsleder et forslag til, hvordan bestyrelsen kan arbejde videre med tilsynet.



Drøftelse af resultat af det uvildige tilsyn
Solbjerg Mårslet Dagtilbud
september 2024

Formål med mødet/punktet

Samarbejdet mellem dagtilbud og forældre er beskrevet i dagtilbudsloven. Det er et af elementer i det pædagogiske grundlag.

Som medlemmer af forældreråd og dagtilbudsbestyrelse repræsenterer I forældrenes stemme i arbejdet med at skabe de bedste rammer for forældresamarbejdet og et godt børneliv i dagtilbudsafdelingerne. I er en vigtig medspiller i arbejdet med kvalitetsudviklingen i dagtilbuddene, og i arbejdet med at skabe et godt fællesskab mellem medarbejdere, forældre og børn



Styrelsesvedtægten om dagtilbudsbestyrelsens rolle i tilsynet

10. at føre tilsyn med dagtilbuddet ved at kunne drøfte ethvert spørgsmål vedrørende dagtilbuddets virksomhed, herunder

10a. at blive orienteret om dagtilbuddets samlede tilsynsresultater hvert 2. år

10b. at udarbejde en kommentar til tilsynet

10c. at blive orienteret og udarbejde en kommentar til handleplanen ved alvorlig bekymring under et skærpet tilsyn



Dagsorden

1. Baggrund og ramme for tilsynet
2. Resultat af tilsynet på tværs af dagtilbuddet
3. Spørgsmål til drøftelse i dagtilbudsbestyrelsen



Baggrund og rammen for det uvildige tilsyn

Uvildige tilsyn med kvalitet dagtilbud i et børneperspektiv

Ny lovgivning fra 1. januar 2022 med formål om at

Styrke kvaliteten i tilsynet med det pædagogiske indhold i alle dagtilbud i hele landet.

Fokus på kvaliteten af de pædagogiske læringsmiljøer og på betingelserne for alle børns trivsel, læring, udvikling og dannelse.

Tilsynet skal medvirke til at styrke den professionelle dømmekraft i det løbende arbejde med kvaliteten i dagtilbuddene

Tilsynet må ikke være et skrivebordstilsyn.
Tilsynet skal føres med det levede børneliv.



Uvildighed – centralt begreb i lovgivningen

§ 5 a., stk. 3.

”Kommunen skal sikre uvildighed i tilsynet”.

Med uvildighed forstås, at tilsynet med dagtilbud skal tilrettelægges og udføres på en måde, som understøtter, at den tilsynsførende i videst mulig omfang er upartisk og kan forholde sig neutral i forhold til det dagtilbud, som den tilsynsførende skal vurdere.

Kommunalbestyrelsen vil kunne sikre uvildighed i tilsynet ved, at tilsynet føres på et tydeligt grundlag.

Hermed forstås, at tilsynet f.eks. føres på baggrund af en systematisk og ensartet tilsynsmetode, som sikrer, at den tilsynsførende vurderer kvaliteten i de pædagogiske læringsmiljøer i de enkelte dagtilbud på en ensartet og på en på forhånd defineret og fast besluttet måde.

Observationer et element i det uvildige tilsyn

§ 5a. Stk. 5 i Dagtilbudsloven:

”Kommunen skal som led i tilsynsbesøget foretage observationer i dagtilbuddet”

”Med observationer menes strukturerede tilgange og metoder til at observere, der giver den tilsynsførende mulighed for med egne øjne at opleve den praksis, der blandt andet beskrives i dialogen med personalet”
(Observationer i tilsyn, BUVM og EVA 2022)

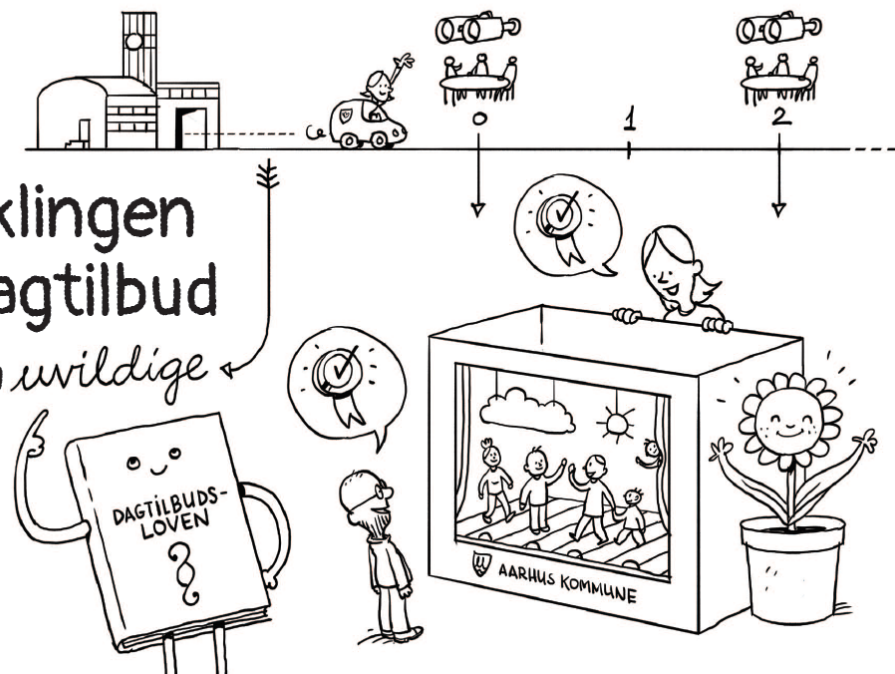


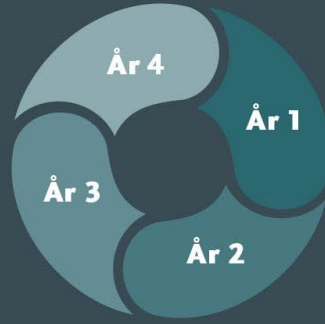


[En lille film om uvildige tilsyn
med det gode børneliv i Aarhus
kommune](#)

Alle spiller
en vigtig
rolle i udviklingen
af vores dagtilbud

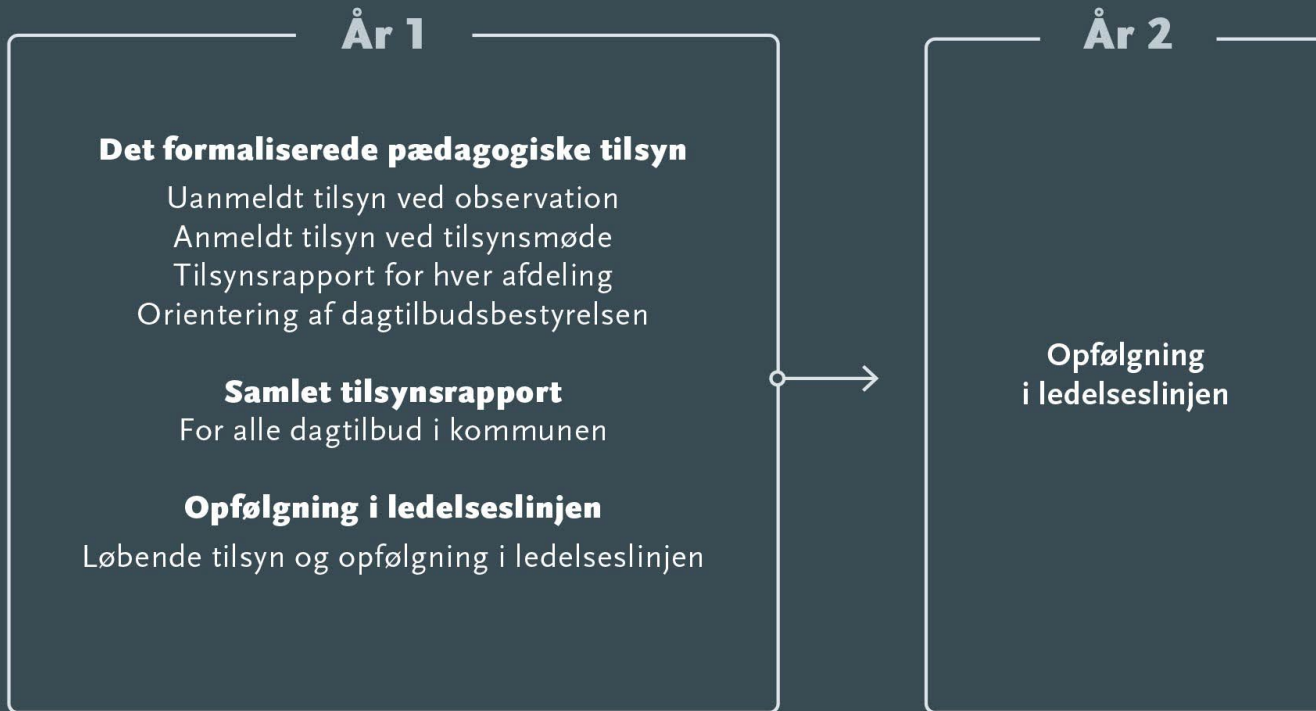
En lille film om *uvildige*
tilsyn med det
gode børneliv
i Aarhus
Kommune





Eksempel på 2-årig kadence for det uvildige tilsyn i en afdeling

SKÆRPET TILSYN

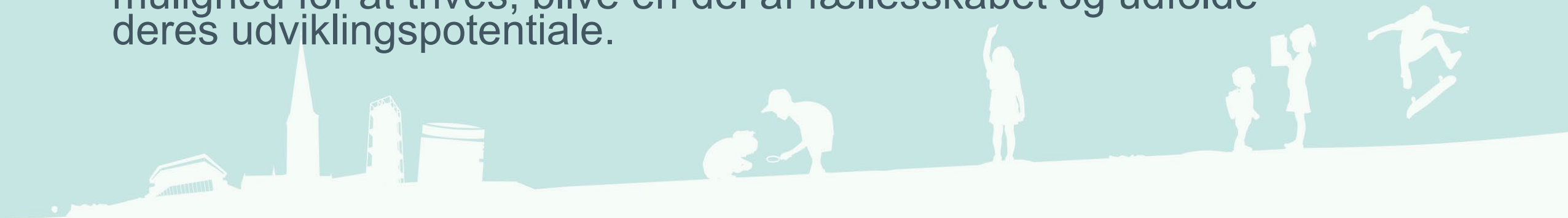


Kvaliteten vurderes med afsæt i observationen, andre forhold med betydning for kvaliteten f.eks. den pædagogiske læreplan samt dialogen på tilsynsmødet



Hvorfor skal vi vurdere kvalitet i dagtilbud?

- Vi har i Danmark 10-15 % børn i udsatte positioner, der ikke får samme mulighed for at trives og udvikle sig som de andre børn – vi skal understøtte alle børns deltagelsesmuligheder.
- Forskningen viser med al tydelighed, at højkvalitetsdagtilbud holder hånden under disse børn og hjælper dem på vej – mens lav kvalitet ikke gør nogen forskel for dem (Sylva et al, 2004; Taggart et al, 2015; Melhuish et al 2019)
- **ITERS/ECERS er observationsredskaber, der kan bruges til at lave en uvildig måling af kvaliteten i en børnegruppe. Begge redskaber har et stærkt fokus på børnenes leg og på hvordan læringsmiljøet bedst organiseres, så det giver alle børn mulighed for at trives, blive en del af fællesskabet og udfolde deres udviklingspotentiale.**



ITERS og ECERS er udviklet i USA og tager afsæt i samme forskning, som den pædagogiske læreplan om høj kvalitet i dagtilbud.

En observation varer 3 timer.

Der observeres konsekvent på alle 6 temaer: både elementer omhandlende den strukturelle såvel som den processuelle kvalitet.

Når der scores højst, skal det, der observeres på, foregå konsekvent for alle børn.

Undersøgelsen består af ca. 450 udsagn.

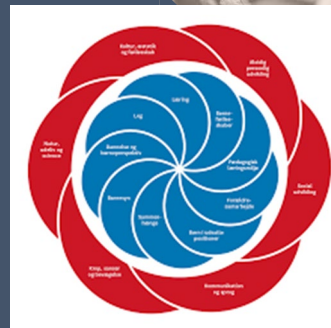
På en skala fra 1-7 vurderes kvalitet:

1-1,9 Utilstrækkelig
2-3,9 Tilstrækkelig
4-5,9 God
6-7 Fremragende



6 temaer:

- Interaktion
- Læringsaktiviteter
- Plads og indretning
- Organisationsstruktur
- Sprog og bøger/literacy
- Rutiner for personlig pleje

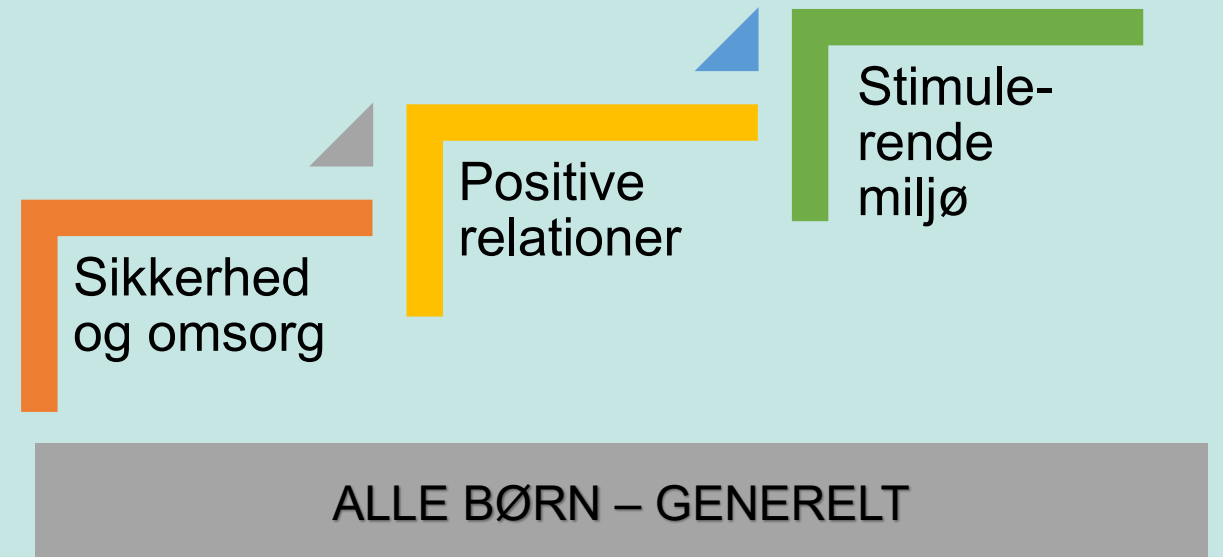


Herunder undersøges yderligere 35 punkter



Kvalitetsforståelse i ITERS-3 og ECERS-3

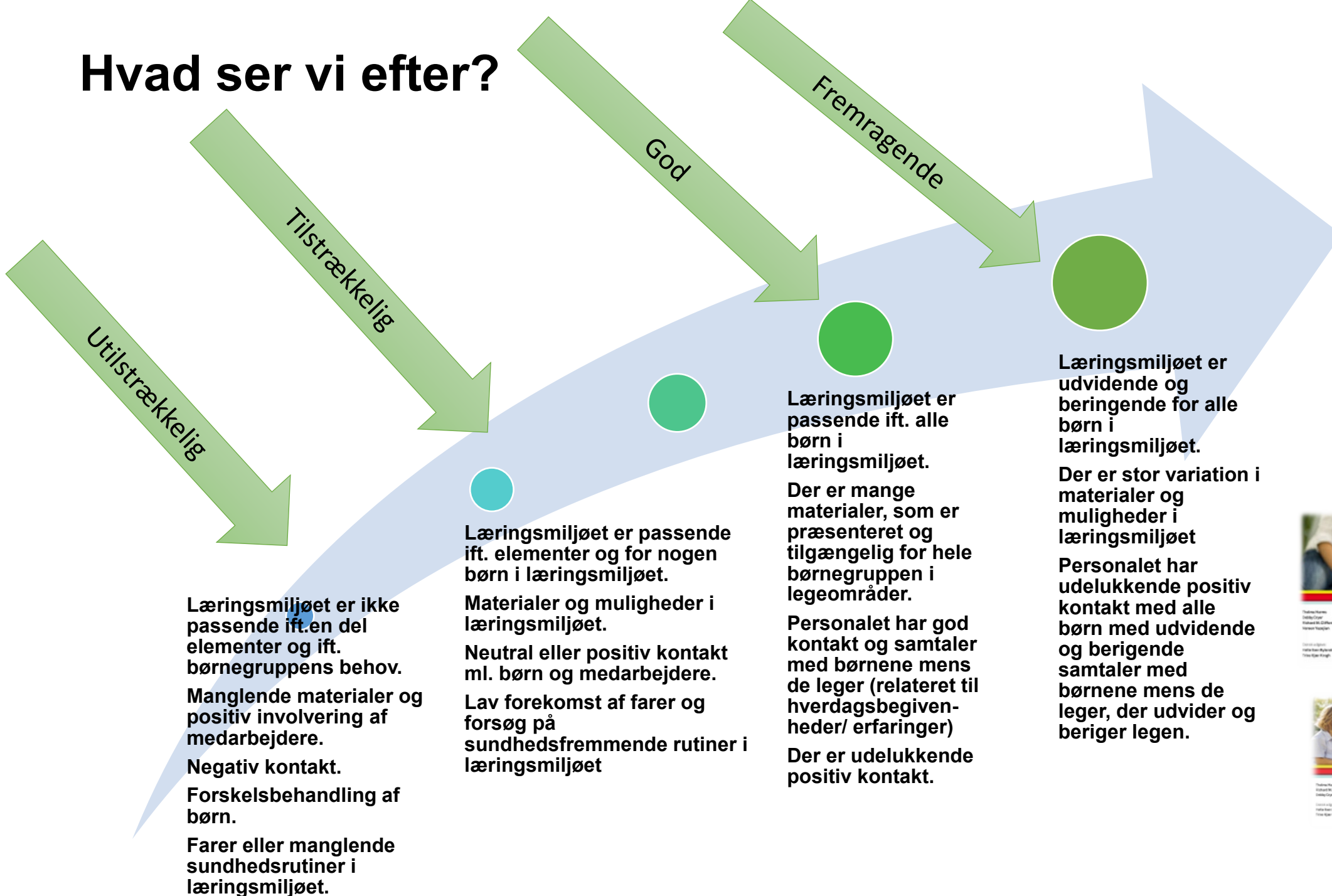
- Tager afsæt i konventionerne med fokus på børns ret til.....
- Indeholder 3 lag i alle skemaer og under alle temaer.
- Vurdering laves ift. alle børn
- Baserer sig på 40 års forskning
- Er ikke sandheden om alt men samtidig vægtig
- Har tydelige indholdsmæssig sammenhæng til læreplanen



Observatøren er optaget af: Hvordan er det at være barn her?



Hvad ser vi efter?



ITERS-3
Ernæringsmiljøvurderingsskala, 3. udg.
Infant/Toddler Environment Rating Scale®, Third Edition

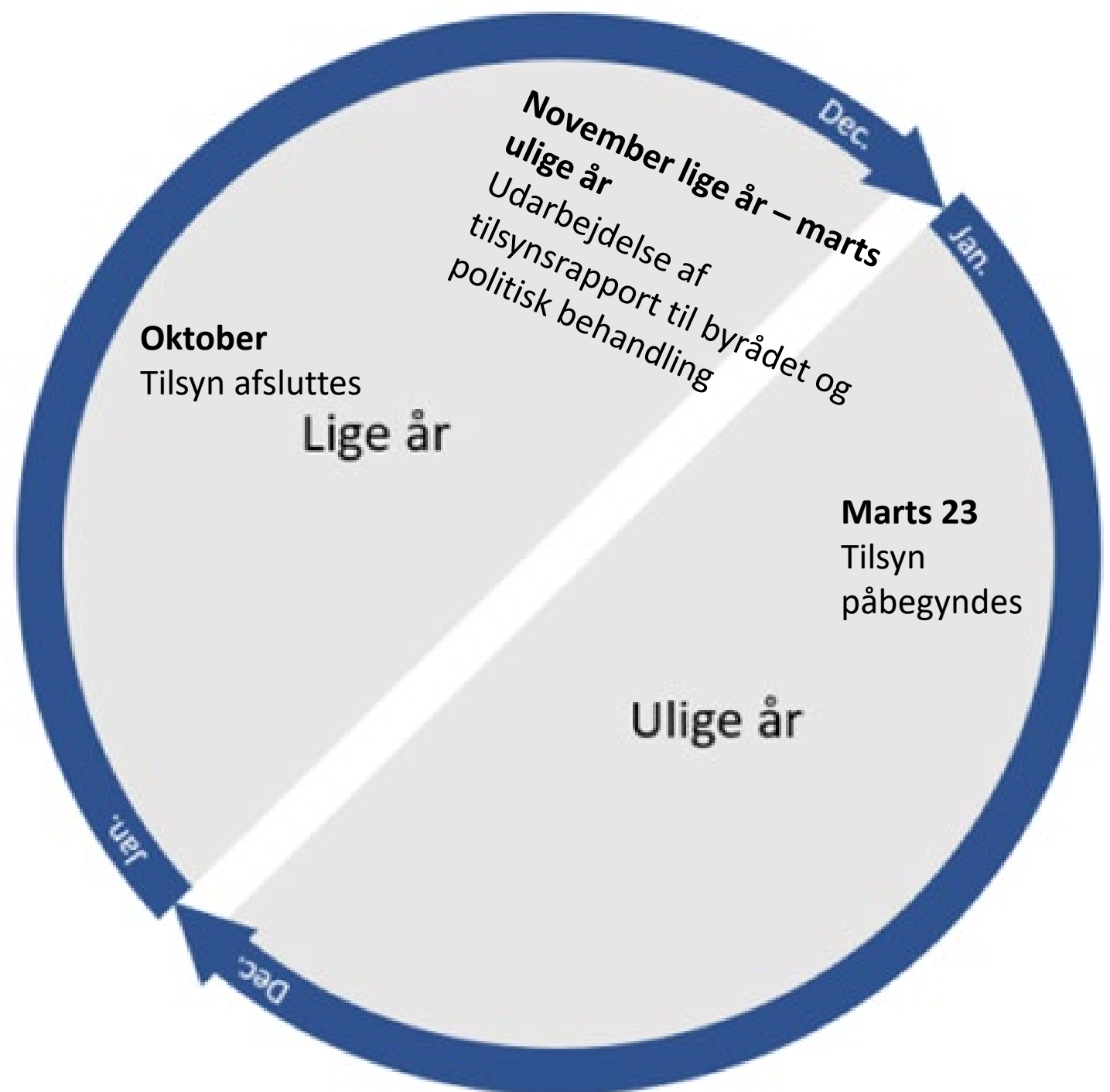


ECERS-3
Børnemiljøvurderingsskala til børnehaver
The Early Childhood Environment Rating Scale®, Third Edition

2-årig kadence for tilsyn i dagtilbud

Der gennemføres tilsyn i alle dagtilbud fra marts i ulige år til september i lige år.

Herefter laves den fælles tilsynsrapport for alle dagtilbud, som indgår i byrådets drøftelser.





Resultat af tilsynet i Solbjerg Mårslet dagtilbud

Fakta om tilsynet

- Det uvildige tilsyn gennemført i perioden marts-september 2024
- Der er gennemført 11 observationer i vuggestuer.
- Der er gennemført 2 observationer i dagplejen.
- Der er gennemført 11 observationer i børnehaver.
- Der har være afholdt 12 tilsynsmøder.



Kategorier der anvendes ved vurdering af kvalitet i afdelingerne

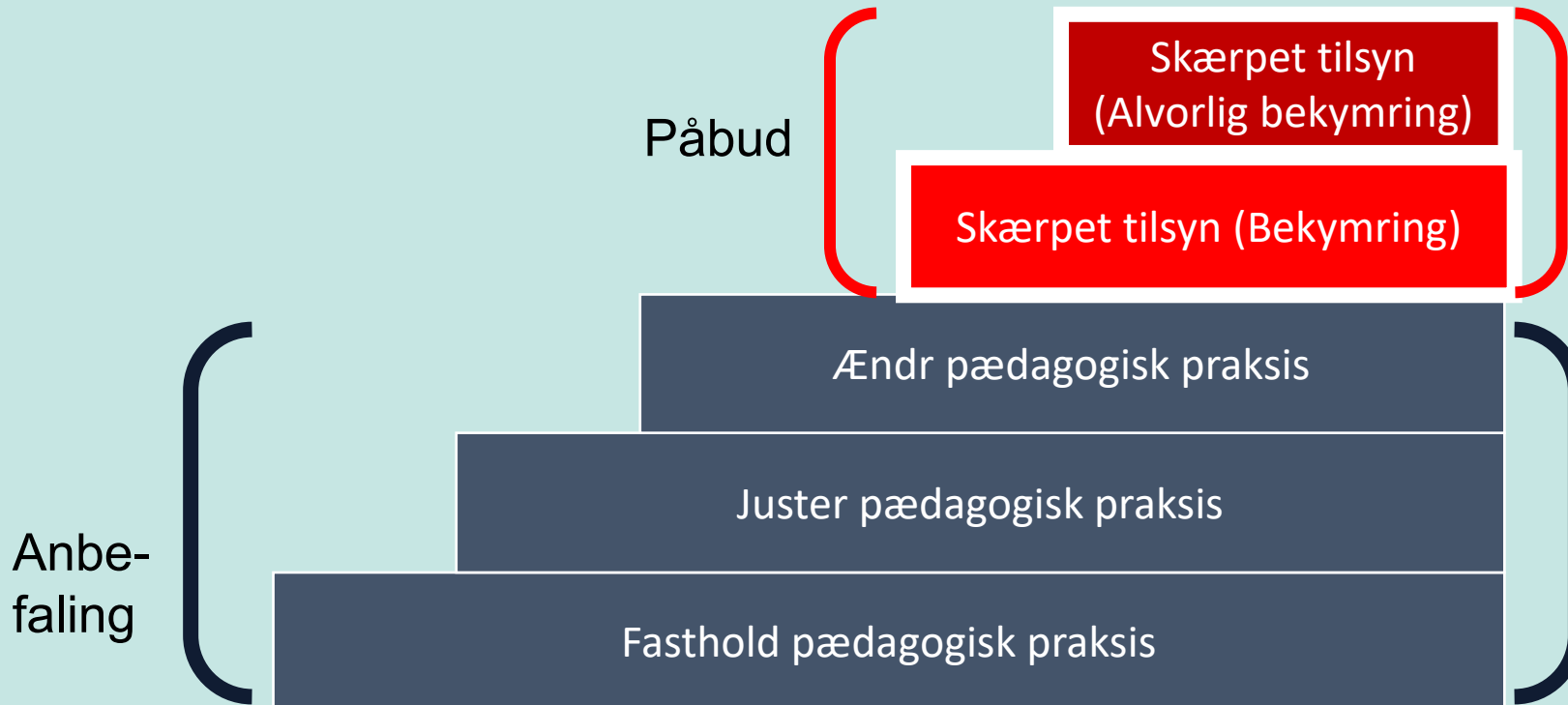
Ændr pædagogisk praksis

Juster pædagogisk praksis

Fasthold pædagogisk praksis



Vurdering af kvalitet af pædagogiske læringsmiljøer og sammenhæng til skærpet tilsyn



Forklaring af kategorierne i taksonomien

Fasthold pædagogisk praksis: Mange tegn på god kvalitet, der arbejdes målrettet med at skabe læringsmiljøer, som fremmer ALLE børns trivsel, læring, udvikling og dannelse.

Juster pædagogisk praksis: mange tegn på god kvalitet, men hensigter og refleksioner mangler nogle steder at blive omsat til pædagogisk praksis for ALLE børn

Ændr pædagogisk praksis: der skal arbejdes gennemgribende med den pædagogiske praksis for at børnene møder pædagogiske læringsmiljøer, som lever op til den pædagogiske læreplan

Skærpet tilsyn: De pædagogiske læringsmiljøer lever ikke op til den pædagogiske læreplan, og der er bekymring eller alvorlig bekymring for kvaliteten af de pædagogiske læringsmiljøer



Oversigt over overordnet vurdering af tilsynet i afdelingerne i dagtilbuddet

Afdeling	Overordnet	Børnefællesskaber	Sproglige læringsmiljøer	Forældresamarbejde
Mirabellen	Juster	Juster	Juster	Fasthold
Hasselhuset	Juster	Fasthold	Juster	Juster*
Bøgevangen	Juster	Juster	Juster	Fasthold
Kærgården	Juster	Juster	Juster	Fasthold
Fuglbjerggaard	Juster	Ændr	Juster	Fasthold
Græsbakken	Ændr	Ændr	Juster	Ændr
Solhuset	Juster	Juster	Juster	Fasthold
Mårslet skov- Børnehavehus	Juster	Juster	Juster	Fasthold
Nymarken	Fasthold	Fasthold	Juster	Fasthold
Spiren	Fasthold	Fasthold	Juster	Fasthold
Valhalla	Fasthold	Fasthold	Juster	Fasthold
Dagplejen	Juster	Ændr	Juster	Fasthold

* Ingen forældredeltagelse på tilsynsmøde

Mønstre i forhold til arbejdet med kvaliteten i relation til børnefællesskaber, børneperspektiv og børn i sårbare og udsatte positioner

I alle afdelinger vurderes det:

- at der blandt ledere og medarbejdere er en nysgerrig og refleksiv tilgang til arbejdet med kvaliteten i de pædagogiske læringsmiljøer med afsæt i et resourcesyn & børneperspektiv samt en opmærksomhed på alle børns mulighed for at være en del af børnefællesskaber.
- Der er tydelige tegn på, at der arbejdes med en neuropædagogisk & responsiv tilgang til børnene.
- Der fortsat kan arbejdes med indretning og kodning i det fysiske læringsmiljø inde og ude, så alle børn bliver inspirerede til leg i børnefællesskaber med medarbejdere tæt på og kan se, hvad de kan lege i afgrænsede legeområder med varieret tilgængeligt legetøj & børnerelateret udstilling.
- At der er en opmærksomhed på, hvordan *alle* børn understøttes systematisk i udvidende og berigende interaktioner af medarbejderne, - også de stille og mindre opsøgende børn.
- At der er en opmærksomhed på, hvordan der kan arbejdes med organiseringen, så medarbejderne kommer tættere på *alle* børn særligt i udemiljøerne.

I en del afdelinger er der en opmærksomhed på, hvordan medarbejdere med kort uddannelse eller erfaring bliver onboardet eller klædt på til opgaven med at understøtte alle børn i læringsmiljøerne.



Mønstre i forhold til arbejdet med kvaliteten i relation til sproglige læringsmiljøer

I alle afdelinger vurderes det:

-At der er et godt fundament for arbejdet med kvaliteten i de sproglige læringsmiljøer (brug af specifikt sprog, meningsfuldt & uformelt, verbalt som nonverbalt)

-At der er et potentiale i systematisk at understøtte alle børns sproglige udvikling i udvidende og berigende dialoger – særligt under fri leg. I den forbindelse er der en opmærksomhed på de stille, mindre opsøgende eller nonverbale børn.

-En del børn sprogvurderes rettidigt,

- Der arbejdes på at sikre, at alle børn sprogvurderes rettidigt, og at der arbejdes med data fra sprogvurderinger i udviklingen af praksis. Der er potentiale for yderligere arbejde med data fra sprogvurderinger ift. at identificere mønstre/variationer med betydning for praksis.

-At der er et potentiale i mere konsekvent at bruge bøger i udemiljøerne.

I en del afdelinger er der en opmærksomhed på at klæde mindre erfarne eller kortuddannede medarbejdere på til arbejdet i læringsmiljøerne med børns sproglige udvikling.

De fleste afdelinger laver sprogvurderingen i vuggestuen og anvender data fra sprogvurderingen til overgangssamtaler i børnehaven, herunder i samarbejdet med forældrene.



Mønstre i forhold til arbejdet med kvaliteten i relation til forældresamarbejde

- På tilsynsmøderne giver forældrerepræsentanterne overvejende udtryk for, at de oplever et tillidsfuldt, omsorgsfuldt og varmt forældresamarbejde formelt som uformelt i afdelingerne.
- Tilsynsmøderne efterlader et indtryk af, at der generelt er en aktiv og opbyggende forældregruppe i hele dagtilbuddet.
- Der er en opmærksomhed på, hvordan afdelingerne aktivt & løbende arbejder med at understøtte alle forældre, også de mindre opsøgende forældre. På flere tilsynsmøder drøftes eksempler på forældresamarbejde, som kræver en særlig tilgang på en nysgerrig og refleksiv måde



Særlige opmærksomhedspunkter som tilsynet giver anledning til

At arbejde systematisk med:

- At understøtte alle børn er i positive og udvidende interaktioner under fri leg, forstået som leg, hvor børnene selv kan vælge hvad og hvem de gerne vil lege med.
- At understøtte alle børns sproglige udvikling gennem udvidende berigende dialoger med turtagninger.
- At genbesøge og udvikle indretningen af de fysiske læringsmiljø inde og ude med afsæt i den pædagogiske læreplan og et børneperspektiv.
- At have en opmærksomhed på kvaliteten i udemiljøerne på legepladserne.
- At understøtte uddannede og medarbejderne med kort erfaring i at blive klædt på til opgaven i det pædagogiske læringsmiljø med alle børn.



Overordnede anbefalinger til arbejdet med kvalitet på tværs af afdelinger i dagtilbuddet

- Fortsat arbejde med kvaliteten i de fysiske læringsmiljøer og skabe mere varierede legemuligheder for alle børn, så de bliver inspirerede til leg med tilgængeligt, varieret legetøj, hvor børnene kan afkode, hvad de kan lege.
- At arbejde med, at medarbejderne understøtter alle børn under den frie leg.
- At arbejde med medarbejdernes organisering mhp. at understøtte, at de er tæt på *alle* børn i udvidende og berigende interaktioner/relationer og uformelt sprogligt samspil med udvidende og berigende dialoger, særligt under den frie leg.
- At arbejde med kvaliteten i det pædagogiske læringsmiljø ude, herunder med fokus på, at medarbejderne både er igangsættende, understøttende og tæt på alle børn.
- At understøtte onboarding af medarbejdere uden eller med kort uddannelse.



Roller ved de uvildige tilsyn

Faglig vurdering

Dagtilbudskonsulenterne har ansvar for at lave en faglig vurdering af kvaliteten i dagtilbudsafdelingerne med konkrete anbefalinger eller ved skærpet tilsyn punkter, der skal arbejdes med

Opfølgning dagtilbudsledere

Dagtilbudslederen og den pædagogiske leder har ansvar for at følge op på vurderingen, anbefalinger samt punkter, der skal arbejdes med ved skærpet tilsyn.

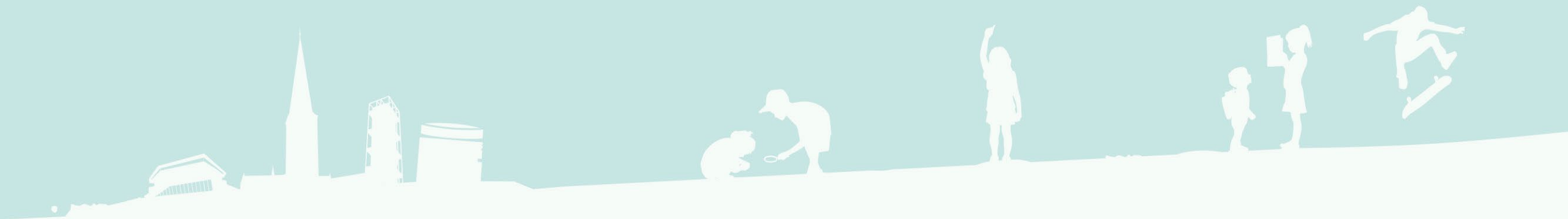
Faglig understøttelse

Dagtilbudsledelsen vurderer, hvordan dagtilbudsafdelingen understøttes bedst i arbejdet med kvaliteten i forbindelse med et uvildigt tilsyn eller skærpet tilsyn.

Faglig understøttelse kan ske i dagtilbuddet med hjælp fra andre afdelinger, på tværs af dagtilbud og/eller med hjælp fra fællesfunktioner fra HRO, PPR, Sundhed eller PUF

Drøftelsespørgsmål

- Hvad hæfter vi os særligt ved i resultaterne på tværs af afdelinger i dagtilbuddet?
- Hvad bliver vi særligt opmærksomme på og nysgerrige efter at vide mere om? - Er der noget, vi skal undersøge nærmere?
- Giver tilsynets resultater anledning at genbesøge bestyrelsens øvrige arbejde, fx arbejdet med de lokale principper i dagtilbuddet?



Bestyrelsens arbejde med tilsynet

- Udarbejdelse af kommentar til tilsynet
- Hvilken betydning skal tilsynets resultater have i arbejdet i dagtilbudsbestyrelsen?
 - Er der områder, hvor I kan lære af hinanden og bruge hinandens erfaringer på tværs af afdelinger?
 - Giver tilsynets resultater anledning at genbesøge bestyrelsens øvrige arbejde, fx arbejdet med de lokale principper i dagtilbuddet?
 - Hvilken rolle kan I som dagtilbudsbestyrelse spille i dagtilbuddets arbejde med anbefalinger fra tilsynet?

