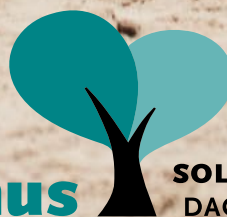


# DEN PÆDAGOGISKE LÆREPLAN 2021



**Mårslet Skovbørnehus**



**SOLBJERG-MÅRSLET  
DAGTILBUD**

# Forord

Mårslet Skovbørnehus' pædagogiske læreplan er udarbejdet af afdelingens medarbejdere.

Meningen er, at læreplanen skal skabe en klar, fælles retning for vores arbejde med at udvikle det bedste pædagogiske læringsmiljø for vores børn.

Teksten med lysegrå baggrundsfarve er de nationale, pædagogiske mål for hvert læreplanstema.

Teksten med lilla baggrundsfarve beskriver Mårslet Skovbørnehus' værdier, menneskesyn og grundprincipper. På side 12-14 og 15-16 nævnes Muslingerne, som er de mindste børnehavebørn, der ikke er i Mariendal.

Med fremhævet tekst og med grøn baggrundsfarve fremgår de centralt fastsatte indikatorer. Under hver af disse fremgår den pædagogiske praksis, vi har i Skovbørnehuset for at leve op til indikatorerne.

Hvis du har spørgsmål til læreplanen, er du velkommen til at kontakte Skovbørnehusets pædagogiske leder Ole Drøgemüller på [drol@aarhus.dk](mailto:drol@aarhus.dk)

Juni 2021

# Indhold

S. 4-5 ..... Alsidig personlig udvikling

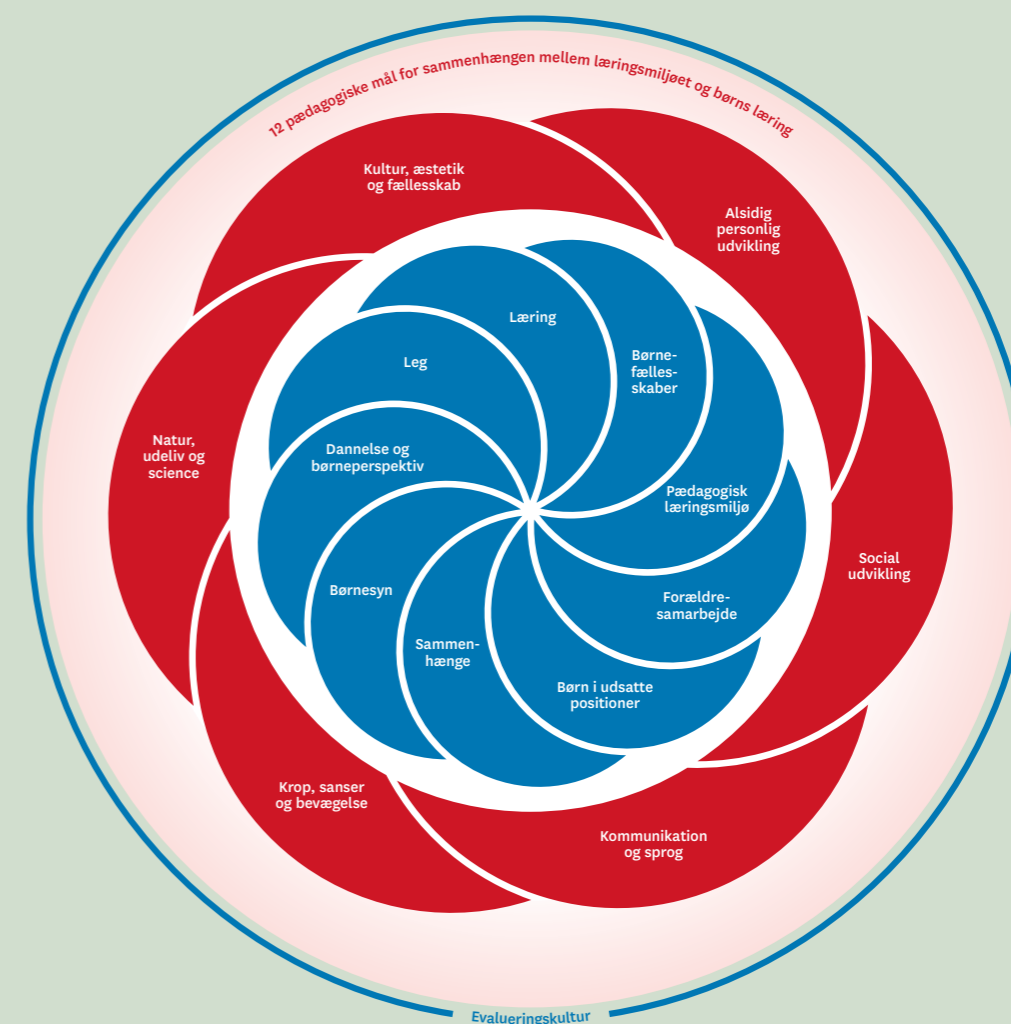
S. 6-7 ..... Social udvikling

S. 8-9 ..... Kommunikation og sprog

S. 10-11 ..... Krop, sanser og bevægelse

S. 12-13 ..... Natur, udeliv og science

S. 14-15 ..... Kultur, æstetik og fællesskab



Det fælles pædagogiske grundlag  
De seks læreplanstemaer

Brede pædagogiske mål for sammenhængen mellem læringsmiljøet og børns læring.

# Alsidig personlig udvikling

## PÆDAGOGISKE MÅL

- Det pædagogiske læringsmiljø skal understøtte, at alle børn udfolder, udforsker og erfarer sig selv og hinanden på både kendte og nye måder og får tillid til egne potentialer. Dette skal ske på tværs af blandt andet alder, køn samt social og kulturel baggrund.
- Det pædagogiske læringsmiljø skal understøtte samspil og tilknytning mellem børn og det pædagogiske personale og børn imellem. Det skal være præget af omsorg, tryk og nysgerrighed, så alle børn udvikler engagement, livsduelighed, gåpåmod og kompetencer til deltagelse i fællesskaber. Dette gælder også i situationer, der kræver fordybelse, vedholdenhed og prioritering.



## VÆRDIER, MENNESKESYN OG GRUND-PRINCIPPER I MÅRSLET SKOVBØRNEHUS

### Robusthed og livsduelighed

Vi arbejder for at styrke børnenes robusthed og livsduelighed. Hermed forstår vi evnen til at håndtere egen tilværelse, tåle både med- og modgang, vokse og modnes. Denne proces finder sted inden i barnet, i takt med at det bliver mødt med tilstrækkelige udfordringer, anerkendelse og forventninger. Vi har høje forventninger på alle børns vegne. Barnet er i udgangspunktet kompetent, og vores opgave er at støtte op om en god udvikling med blik på nærmeste udviklingszone. Vi motiverer og anerkender barnet for, at det øver sig, og indimellem også fejler, og vi opfordrer det til at prøve igen.

### Nærvær og omsorg

Nærvær og omsorg er grundlæggende forudsætninger for trivsel, som igen er en grundlæggende forudsætning for, at der kan opstå positiv udvikling og læring. Omsorg udmønter sig forskelligt i takt med barnets udvikling og behov. Vi møder barnet, hvor det er, og arbejder ind i dets nærmeste udviklingszone.



### Personalet er respektfulde over for børnene og guider dem positivt.

- Vi går over broen til barnet, og arbejder anerkendende i mødet med det. Vi tilstræber og er bevidste om som voksne at møde børnene med et roligt indre kompas.
- Vi arbejder med overgange mellem vores grupper ved bl.a. at besøge hinanden grupperne imellem. Her øver børnene sig på at være både store og små i forhold til hinanden, og de lærer de nye fysiske rammer at kende. Vi oplever, at børnene udvikles i de "ulige" børnerelationer, og at denne udvikling forløses, når alle igen er i vante rammer.

### Personalet er støttende og tryghedsskabende, når børnene er urolige, vrede, bange eller sårede.

- Vi er sensitive over for børns nonverbale tegn og kommunikation og responderer hensigtsmæssigt.
- Vi supplerer hinanden, og kommunikerer, om det vi ser. Fx når vi kommunikerer i overgangssituationer, og når vi er opmærksomme på at videregive vigtige beskeder hjemmefra, som har indflydelse på barnets hverdag.

### Personalet organiserer sig, så der er opmærksomhed på hele gruppen.

- Praktisk organisering og placering af personale i hverdagen bl.a. understøttet af walkies.
- Vi er opmærksomme på, at alle børn har krav på tæt og god voksenkontakt, og på vores egne roller og ansvar i dette samspil.

### Personalet gennemfører så vidt muligt gruppeaktiviteter i mindre grupper. Hvis gruppeaktiviteter gennemføres i større grupper, skal børnene have mulighed for at trække sig og lege selv.

- Vi har aktivitetsplaner, så alle børn indgår i mindre gruppeaktiviteter på ugentlig basis. Disse aktiviteter tager udgangspunkt i barnets nærmeste udviklingszone (NUZO).
- Vi laver mindre grupper, fordi det både kommer den lille og den store gruppe til gavn.
- Vi skelner mellem (og italesætter) obligatoriske og frivillige aktiviteter.

## INDIKATORER OG PRAKSIS I MÅRSLET SKOVBØRNEHUS

### Personalet styrker aktivt børnenes selvhjulpnehed i takt med, at børnene er klar til det – og guider de børn som har brug for mere hjælp.

- Vi hjælper børnene med at regulere sig selv ved at stille vores egne nervesystemer til rådighed for dem. Vi taler om følelser og oplever retrospektivt.
- Vi trøster, hjælper og italesætter og giver plads til følelser
- Vi har øje for, at børnene skal være så selvhjulpne som muligt, samtidig med at vi har øje for, hvilken tilstand barnet er i. Barnets dagsform og kontekst aflæses altid. Børn er forskellige og skal behandles forskelligt.
- Vi er opmærksomme på, at der kan være behov for at have mere fokus på omsorg og relation til barnet, selv om barnet faktisk mestrer de tekniske færdigheder.
- Vi benytter os i dagligdagen af mesterlære-princippet, og lader de store være forbilleder for de små.
- Vi understøtter de ældste i alle 3 aldersinddelte grupper og har særligt fokus på, at de kan noget særligt, fordi de er store.

# Social udvikling

## PÆDAGOGISKE MÅL

- Det pædagogiske læringsmiljø skal understøtte, at alle børn trives og indgår i sociale fællesskaber, og at alle børn udvikler empati og relationer.
- Det pædagogiske læringsmiljø skal understøtte fællesskaber, hvor forskellighed ses som en ressource, og som bidrager til demokratisk dannelse.



## VÆRDIER, MENNESKESYN OG GRUND-PRINCIPPER I MÅRSLET SKOVBØRNEHUS

### Værdifuld del af fællesskabet

Det er vores opgave som professionelle at sørge for, at alle børn får en deltagelsesbane ind i børnefællesskabet. Disse deltagelsesbaner defineres af det enkelte barns udvikling og forudsætninger, men fælles for alle børn er retten til at kunne spejle sig i ligesindede for at øve sig i at indgå i sociale fællesskaber, fx i leg.

Vi ved, at legen har værdi i sig selv, som børnenes eget rum for spontanitet, kreativitet, demokratiske værdier, sociale omgangsformer og forhandling. Det er således i relationen til de andre børn, at der finder socialisering sted. I denne socialisering udvikler, afprøver og tilegner barnet sig værdifulde kompetencer, som det skal bruge til at indgå i sociale fællesskaber resten af livet. I Mårslet skovbørnehus skal alle børn føle sig som en værdifuld del af fællesskabet.



### Personalet tilbyder læringsmiljøer, der fordrer, at børnene samarbejder, og derigennem styrker børnefællesskabet.

- Vi sørger for, at børnene præsenteres for forskellige små og store fællesskaber med forskellige deltagelsesformer.
- Vi styrker børnenes sociale udvikling gennem kropslig leg i samarbejde med hinanden.
- Vi opfordrer ældre børn til at hjælpe de yngre.
- Vi opfordrer børn til at hjælpe hinanden med at løfte madrasser hen til samling, rydde op efter endt aktivitet i motorikrummet, og sætter lys på, at de gør det.
- Vi organiserer massage og tillidslege.
- Vi italesætter følelser og udtryk hos den anden, og hos den enkelte.

### Personalet skal understøtte diversiteten i rollelegen, så børnene stifter bekendtskab med forskellige kulturer og minoritetsgrupper.

- Vi går foran og præsenterer børnene for forskellige typer leg, samt igangsætter legen.
- Vi hjælper børn til at indtage forskellige roller i legen, så det fx ikke altid er det samme barn, der er hund i legen.
- Vi vælger mangfoldigt legemateriale, fx dukker med forskellige toner hudfarve.
- Vi hjælper børnene til at danne nye relationer og bygge videre på de eksisterende.
- Børnehaven opfordrer til legeaftaler i privat regi, og videregiver information til familier i forhold til oplagte aftaler.
- Vi organiserer aktivitetsplaner, så specifikke børn får øje på hinanden.

### Personalet retter opmærksomheden mod børnenes følelser og relationen mellem børnenes handlinger og andres reaktioner.

- Vi eksemplificerer det bedste eksempel, fx "dagens bedste oprykker", hjælpsomhed m.v.
- Via vores magtrelation vælger vi den positive fortolkning i konflikter og lign. for at hjælpe barnet med ikke at føle sig udskammet.

### Personalet involverer aktivt børnene i at løse deres konflikter og problemer.

- Vi sætter ord på følelser. Både egne og andres.
- Vi går over broen til barnet, med henblik på at afdække barnets intention, hvad der udløste konflikten, samt inviterer barnet til selv at komme med løsningsforslag.
- Vi øver behovsudsættelse og forståelse for andres behov og intentioner.
- Vi forsøger at tilgå børnene med et roligt og afstemt nervesystem.

## INDIKATORER OG PRAKSIS I MÅRSLET SKOVBØRNEHUS

### Personalet fremhæver og italesætter de forskelle (og ligheder), der er i børnegruppen, på en måde, så mangfoldighed ses som en ressource.

- Vi øver gennem italesættelse, at der skal være plads til forskelligheder.
- Vi italesætter aldersforskelle, fx "du er lille, og hun er stor".
- Vi taler med børn om, at nogle børn har brug for noget særligt, fx "Han har brug for noget at spise nu, men du kan godt vente lidt."
- Vi bruger forældrene som ressource i relationsarbejdet ved at tydeliggøre, hvem der er på barnets stue, og hvem barnet kan lide at lege med.

### Personalet fremhæver børnenes positive sociale adfærd over for de andre børn i børnegruppen, med henblik på at børnene kan spejle sig i den positive adfærd.

- Vi er bevidste om brugen af ros.
- Vi fokuserer på det positive fremfor det negative.

# Kommunikation og sprog

## PÆDAGOGISKE MÅL

- Det pædagogiske læringsmiljø skal understøtte, at alle børn udvikler sprog, der bidrager til, at børnene kan forstå sig selv, hinanden og deres omverden.
- Det pædagogiske læringsmiljø skal understøtte, at alle børn opnår erfaringer med at kommunikere og sprogliggøre tanker, behov og ideer, som børnene kan anvende i sociale fællesskaber.



## VÆRDIER, MENNESKESYN OG GRUND-PRINCIPPER I MÅRSLET SKOVBØRNEHUS

### Kommunikation i øjenhøjde

At være i øjenhøjde med børnene er centralt for kommunikationen med dem. Vi placerer os helst på gulvet, hvor vi kan være tæt på børnene. Vi anerkender barnets følelser og viser det, at alle følelser er okay, og at det har ret til alle følelser. Vi italesætter de forskellige følelser, afstemmer affektivt, viser omsorg, trøster, glædes ved og sætter ord på følelser sammen med barnet. Vi støtter barnet i dets læring af, at følelser ikke er farlige, at nogle følelser er rare at være i og andre ikke, og at selv de følelser, der kan gøre ondt, går over igen. Vi italesætter grin, glædeshvin og kropslig begejstring, og anviser konstruktive handlemuligheder ved fx vrede eller frustration.



### Personalet udvider børnenes forståelse af betydningen af de ord, som børnene bruger.

- Vi samtaler med børnene om fx dobbeltbetydende ord.
- Vi hjælper børnene videre i forståelsen af hvad ordene betyder. Fx at en ko SIGER muh, og ER en ko — og måske HEDDER Preben?
- Vi bruger anerkendende kommunikation, fx ved at spejle volapyk, lege med på ordspil, fjollelyde m.v.
- Vi samtaler med børnene om bandeord, og generelt de ord og vendinger, som "kradser" lidt mere.

### Der er mange personale-barn-samtaler. Samtaler omhandler mange forskellige emner.

- Små grupper samtaler omkring måltidet, i bussen, på gåturen, inspireret af kontekst og given børnegruppe.
- De voksne er rollemønstre, også i voksen-voksen-kommunikation.
- Vi samtaler med børnene om intentioner, både egne og andres.

### Læringsmiljøet skal tilrettelægges, så børnene understøttes i, og stimuleres til selv at anvende sproget.

- Vi arbejder med gentagelser for at skabe en forudsigelighed, som styrker barnets mulighed for at byde ind sprogligt.
- Vi synger sange med særlige konkrete ord, som vi så kan lege videre med på legepladsen.
- Vi opfordrer børnene til at fortælle om oplevelser, de har haft.
- Vi opfordrer forældrene til at fortælle om de oplevelser, barnet har haft derhjemme. Dette særligt hos de små børn, som enten ikke har noget aktivt verbalt sprog, eller med hvem det kan være nødvendigt at kende konteksten for at kunne forstå barnets fortælling.

### Personalet leger med sproget sammen med børnene.

Vi bruger blandt andet:

- Rim og remser
- Sange. Vi træffer bevidste valg ift. sange, der leger med ordene. Fx zo-lo-lo-lo...
- Sjove ord og deres betydning - fx mad-kasse, lege-plads.
- Bandeord/frække ord.
- Jokes, gåder, vitser, overdrivelser mm.
- Laver fis med sproget med et fælles blink i øjet.

### Personalet stiller mange åbne spørgsmål, som har flere svarmuligheder.

- Vi stiller hv-spørgsmål, fx "Hvad kan man lave, der hvor du har været?".
- Vi inddrager børnene aktivt, når vi læser bøger.

## INDIKATORER OG PRAKSIS I MÅRSLET SKOVBØRNEHUS

### Personalet benytter et nuanceret sprog for at specificere helt præcist, hvad de taler om. Sproget er passende og samtidigt udfordrende i forhold til børnenes alder og færdigheder.

- Vi udvider barnets ordforråd ved at aktivere det passive sprog.
- Vi er opmærksomme på barnets (og vores egen) nonverbale kommunikation.
- Vi italesætter handlinger, følelser, intentioner og er undersøgende på intentionen bag en given handling, for at guide barnet i situationen.
- Vi bruger tydelig kommunikation og giver klare anvisninger fx "Nu skal du gå ud og vaske hænder".
- I konflikthåndtering giver vi børnene et sprog til at løse, forhandle m.v.

- Vi har en viden om og opmærksomhed på børns forståelsesmæssige forudsætninger, (fx at barnet ofte kun hører det sidste af en sætning, hvis denne er for kompleks,) og kommunikerer i overensstemmelse med denne viden.

### Personalet introducerer nye spændende temaer og emner, for at skabe en bred vifte af nye ord.

- Gennem temaer, fx kropstema, høsttema, halloweentema, hvor vi sætter ord på de ting vi arbejder med inden for temaet.
- Vi er opmærksomme på at italesætte kontraster fx let/tung m.v.
- Vi benytter bøger til at tematisere emner og områder.
- Vi laver Dialogisk Læsning.

# Krop, sanser og bevægelse

## PÆDAGOGISKE MÅL

- Det pædagogiske læringsmiljø skal understøtte, at alle børn udforsker og eksperimenterer med mange forskellige måder at bruge kroppen på.
- Det pædagogiske læringsmiljø skal understøtte, at alle børn oplever krops- og bevægelsesglæde både i ro og i aktivitet, så børnene bliver fortrolige med deres krop, herunder kropslige fornemmelser, kroppens funktioner, sanser og forskellige former for bevægelse.



## VÆRDIER, MENNESKESYN OG GRUND-PRINCIPPER I MÅRSLET SKOVBØRNEHUS

### Motorik som en naturlig del af hverdagen

Udelivet byder på stærke pædagogiske kvaliteter. Sanseindtryk, som er stærke og varierede, hvilket er med til at styrke den grundlæggende opmærksomhed. Motorik, balanceevne og koordination styrkes, ved at barnet bevæger sig i ujævnt og udfordrende terræn.

Vores udgangspunkt er, at velstimulerede og dermed velintegrerede primærsanser er en forudsætning for barnets mulighed for at udvikle sig optimalt både kropsligt, socialt og kognitivt. Det kommer både til udtryk i Skovbørnehusets indretning, valg af aktiviteter og vores adfærd omkring børnene. Børnene oplever miljøer (ude som inde), som indbyder til bevægelse: hoppe, trille, gyng, dreje, løbe, kaste, m.v.

Oplevelsen af mestring kan kun opnås gennem kropslig erfaring, og vores opgave er at støtte barnet, mens det gennemgår processen. Gennem mestring næres barnets selvtillid og selvfølelse, hvilket ligger til grund for et godt selvværd. Børnene må gerne knokle med det, de øver sig på, mens de oplever, at vi tror på dem og støtter dem. Vi arbejder med motorik som en højt prioriteret og naturlig del af hverdagen, både med fokus på selvhjulpethed, sanseintegration og kropslig udvikling som forudsætning for psykisk mestring.



### Personalet gør dagligt brug af materialer og aktiviteter, som stimulerer færdigheder i en bred vifte af de store muskelgrupper.

- Dette understøttes blandt andet af de fysiske rammer, såvel ude som inde.
- Alle legepladser indeholder materialer til at bygge spontane aktivitetsbaner.
- Legepladserne tilbyder hemmelige huler, væltede træer, mudder og bakker.
- Alle arealer (ude og inde) kan indtages både med og uden fodtøj.
- Vi har et motorikrum, som danner ramme om klatring i ribber, balancegang på trædesten, tummel i puder, indendørs løbelege, trilleture ned af madrasser, svingture i sansegynger m.v.

### Personalet etablerer et miljø/aktiviteter, der stimulerer sanseapparatet.

- Vi arbejder med *arousal*-regulerende aktiviteter.
- Vi hjælper børnene til at øve sig i at være stille og benytte sanserne (lytte, smage, føle m.v.).
- Vi taler om de forskellige kropslige oplevelser, der er forbundet med måltid, aktiviteter, putning m.v.
- Vi laver aktiviteter, som stimulerer sansemotorikken, fx leg med kartoffelmel og vand, fodbad, modellervoks, sansebane med bare tæer på legepladsen, vandbane ude og inde m.v.
- Vi etablerer et miljø og aktiviteter, hvor børnene får mulighed for at stimulere sanseapparatet gennem fx sanglege og sanseaktiviteter, hvor vi går til stranden med bare tæer m.v.
- Vi laver voksenstyrede mosle-slås-torsdags-tæsk-aktiviteter.
- Vi laver sansebaner og maler på træer.
- Vi er opmærksomme og nysgerrige på, hvordan børnene reagerer under berøring og forskellig taktil stimulation. Vi trykker, aer, banker blidt m.v.
- Vi er opmærksomme på børnenes interesser i forhold til lege og temperament. Er de fx i gang med et projekt med det samme, eller skal de lige tage tilløb først.

### Personalet tager initiativ til grov- og finmotoriske aktiviteter.

- Vi igangsætter aktiviteter som fx perleplader, Plus-Plus, Duplo, klippe, puslespil, modellervoks m.v.
- Vi igangsætter aktiviteter som fx træklatring, løb i kuperet terræn, balancebaner, boldspil m.v.

## INDIKATORER OG PRAKSIS I MÅRSLET SKOVBØRNEHUS

### Personalet etablerer et læringsmiljø, der understøtter børnene i at udfordre og udvikle sine fysiske færdigheder (i forhold til nærmeste udviklingszone).

- Børnene får mulighed for at udforske deres fysiske formåen, gennem dannelsen af egne kropslige erfaringer.
- Vi giver plads til børnenes muligheder for at opleve bevægelsesglæde og understøtter dette i det pædagogiske miljø.
- Vi har viden om barnets primære sanser, og respekterer, at de udviklingsmæssigt er forskellige.
- Vi går foran, ved siden af og bagved barnet i den fysiske udvikling.
- Vi sætter os selv i spil kropsligt, f.eks. ved at den voksne ruller foran ned ad bakken, tager sko og strømper af, og giver børnene positive og glade rollemodeller.
- Vi opstiller motorikbaner og sansebaner.
- Vi sætter musik på, så børnene kan danse.

## PÆDAGOGISKE MÅL

- Det pædagogiske læringsmiljø skal understøtte, at alle børn får konkrete erfaringer med naturen, som udvikler deres nysgerrighed og lyst til at udforske naturen, som giver børnene mulighed for at opleve menneskets forbundethed med naturen, og som giver børnene en begyndende forståelse for betydningen af en bæredygtig udvikling.
- Det pædagogiske læringsmiljø skal understøtte, at alle børn aktivt observerer og undersøger naturfænomener i deres omverden, så børnene får erfaringer med at genkende og udtrykke sig om årsag, virkning og sammenhænge, herunder en begyndende matematisk opmærksomhed.



## VÆRDIER, MENNESKESYN OG GRUND-PRINCIPPER I MÅRSLET SKOVBØRNEHUS

### Særlige læringsrum opstår udenfor

Vi er et Skovbørnehus, og det kan mærkes! Udeliv er en helt naturlig del af vores dagligdag. Fra barnet starter i vuggestue til det er på vej mod skole, har vi fokus på det helt særlige læringsrum, som opstår i udelivet. Det pædagogiske fokus og fundament er det samme ude som inde, og uderummet/legepladserne er en naturlig del af institutionen. Barnets deltagelsesbane varierer og udvikles naturligt i takt med barnets øvrige udvikling.

### Børnehaven om udeliv, uddrag

Vores hverdag og pædagogik er gennemsyret af det faktum, at vi opholder os ude året rundt. Naturen giver unikke og helt særlige muligheder i forhold til det pædagogiske indhold. Vi arbejder i og med naturen som udgangspunkt for læring både individuelt, socialt og ift. generel omverdensforståelse. Vi arbejder på, at børnene skal opleve vores natur som et trygt og godt rum at færdes i, samt gøre sig erfaringer med hvordan man passer på naturen og sig selv i den. Erfaringer som de kan tage med sig videre i livet.



### Muslingerne om udeliv, uddrag

Alle de aktiviteter, som kan foregå ude, foregår typisk ude. Fx tager vi tegnegrej, maleværksted, spil mm. med udenfor under halvtaget året rundt. På den måde vænnes muslinge børnene langsomt til den mængde udeliv, de fremadrettet også vil få i Mariendal, men endnu med toilet og skiftefaciliteter og sovegrej til en evt. middagslur tættere på. Vi er stort set altid ude fra morgenstunden, og det er kun i vinterhalvåret, at vi måske er indenfor i fællesrum eller krea-rum, mens nogle af muslingerne sover til middag.

### Personalet tilbyder læringsmiljøer og materialer, der muliggør erfaringer og eksperimenter med naturens kredsløb og med at genbruge, genanvende og reducere forbrug.

- Vi anvender materialer fra naturen til naturen fx ved jord-til-bord-projekter.
- Vi oplever forrådnelsesprocesser.
- Vi samler skrald i naturen, og taler om hvilke konsekvenser skrald i naturen kan have, i aldersafstemt grad (fx kan en fugl komme til at spise plastik, et pindsvin kan blive viklet ind i net m.v.).
- Vi indgår i arbejdet med øget genbrug og genanvendelse i de kommunale institutioner i Aarhus Kommune.

### Personalet hjælper børnene med at stille spørgsmål og med at tilegne erfaringer og viden om naturen og dens lovmæssigheder.

- Vi undersøger fænomener, hvor materialer lægges i vand og flyder/synker, vejes tungt/let m.v.
- Vi taler med børnene om vejr-fænomener.
- Vi understøtter at børn kan eksperimentere i deres lege, ved at give plads til risikofyldt leg, ud fra en forståelse af, at barnet skal erfare verden gennem egen krop.
- Vi lader børnene blive våde af regnen, kolde af vinden, varme af solen, og de gør sig erfaringer med, hvordan de kan agere i de forskellige situationer.

## INDIKATORER OG PRAKSIS I MÅRSLET SKOVBØRNEHUS

### Personalet viser interesse og respekt for naturen, og tager initiativ til aktiviteter, hvor børnene kan erfare og undersøge forskellige naturtyper og naturfænomener.

- Vi opsøger og undersøger dyr og insekters levesteder.
- Vi taler med børnene om, hvordan man værner om naturen, fx ingen affald i naturen, ikke knække grene af levende træer.
- Vi bruger, og gør os kropslige erfaringer i naturen året rundt, store som små.
- Vi ser og taler om årstidernes skiften, og gør os kropslige erfaringer med, hvordan det føles.
- Vi griber børnenes initiativer og interesser, fx hvis nogen finder en død mus.
- Vi følger udviklingen i fuglerederne.

- Vi skaber rammer, hvor børnene sammen med voksne kan følge med i døde dyrs forrådnelsesproces (fx en død fugl, en død sælunge på stranden.)

### Personalet relaterer matematiske materialer/aktiviteter til aktuelle interessante emner.

- Vi benytter spil, bøger og legetøj med matematisk relevans (tælle, store og små, rækkefølge m.v.)
- Vi tæller fx til samling, ting vi finder, legetøj m.v.
- Vi italesætter farver, mønstre m.v.
- Vi opfordrer børnene til kategoriseringsarbejde. Fx stille ting i rækkefølge efter størrelse, farve m.v.

### Personalet bruger matematiske ord og koncepter i hverdagens aktiviteter og rutiner.

- Vi benytter retorik, der indeholder ord om former, mængder, størrelser m.v.
- Vi tilbyder legeredskaber, der underbygger konstruktion af former, størrelser og mængder.
- Vi leger butik, og taler om, hvad tingene koster.

# Kultur, æstetik og fællesskab

## PÆDAGOGISKE MÅL

- Det pædagogiske læringsmiljø skal understøtte, at alle børn indgår i ligeværdige og forskellige former for fællesskaber, hvor de oplever egne og andres kulturelle baggrunde, normer, traditioner og værdier.
- Det pædagogiske læringsmiljø skal understøtte, at alle børn får mange forskellige kulturelle oplevelser, både som tilskuere og aktive deltagere, som stimulerer børnenes engagement, fantasi, kreativitet og nysgerrighed, og at børnene får erfaringer med at anvende forskellige materialer, redskaber og medier.



## VÆRDIER, MENNESKESYN OG GRUND-PRINCIPPER I MÅRSLET SKOVBØRNEHUS

### Børnehaven om traditioner, uddrag

I løbet af året har vi mange traditioner, som vi værner om, da disse i høj grad er med til at definere os.

Vi oplever, at de tilbagevendende begivenheder fordrer både følelsen af ejerskab, sammenhæng og tilhørsforhold for både børn og forældre i vores gruppe. Det kan f.eks. være de forskellige sæsonbetingede aktiviteter, fx juleri, anemonetur til Hørret Skov, maddage, krabbetur til Norsminde Havn og fastelavn. Desuden de årlige sommer- og julefester, som er for alle børn og familier i Mårslet Skovbørnehus, og som afholdes i Mariendal.

### Muslingerne om den daglige samling, uddrag

Vi synger hver dag et par sange, gerne nogen der passer til årstiden eller til det, børnene er optaget af. Vi laver bevidst mange gentagelser af de samme sange over en periode, ofte med fagter til.

Sange stimulerer sproget, rytmefølelsen og fællesskabsfølelsen ved at kende de samme sange. Vi kan høre, at sangene til samling ofte lever videre i løbet af dagen, når børnene gynger, er på toilettet eller lignende.



## INDIKATORER OG PRAKSIS I MÅRSLET SKOVBØRNEHUS

### Læringsmiljøet tilbyder materialer eller aktiviteter, som relaterer sig til emner som børnene finder interessante eller aktuelle.

- Vi anvender naturen og dens materialer i aktiviteter med børnene.
- Vi følger og griber børnenes spor og interesser, fx i rollelege, bøger, sange.

### Læringsmiljøet tilbyder elektroniske medier, som opmuntrer til kreativitet eller aktive bevægelser.

- Personalet er bevidst om, hvordan vi ikke bruger elektroniske medier.
- Børn bruger tablet og højttalere til at søge information sammen med voksne.

### Læringsmiljøet understøtter og udvikler børnenes nysgerrighed og fantasi gennem kreativ udfoldelse med en række forskellige materialer og aktiviteter.

- Vi bruger teater og fortælling i vores samlinger.
- Vi synger sange, der passer til årstiden og traditioner.
- Vi bruger maling og andre materialer ude og inde på forskellig vis.
- Vi går foran, ved siden af og bagved i de kreative processer, og følger barnets initiativer.

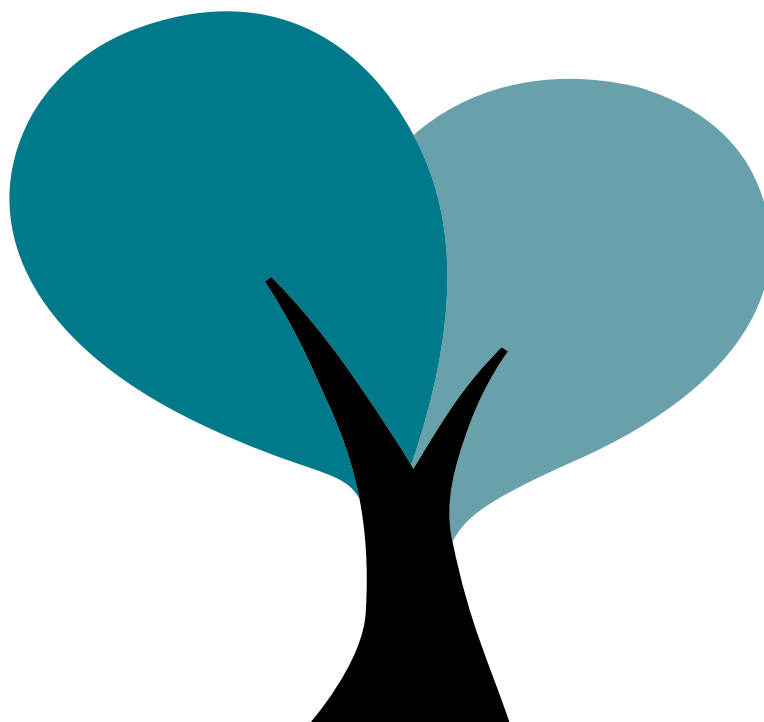
### Personalet tager afsæt i den mangfoldighed og diversitet, der er i børnegruppen, og bruger dette som en ressource.

- Vi sætter ord på børnenes familierelationer
- Vi taler om, hvordan livet er hjemme hos de forskellige børn, og hvori forskellene (og lighederne) ligger.

### Læringsmiljøet bærer præg af en kulturel bevidsthed, der kommer til udtryk gennem en række forskellige aktiviteter.

- Vi dyrker de danske traditioner og gør synligt for børnene hvad fastelavn, jul, påske m.v. er.
- Vi er bevidste om vores egen institutionskultur (rutiner, bus, rygsække, madpakker/kostordning, madro), som giver børnene genkendelige ankre i rutinen i en hverdag, som kan være omskiftelig, og på nogle områder hektisk.





# **Mårslet Skovbørnehus**

**SOLBJERG-MÅRSLET  
DAGTILBUD**